

Советы домашним мастерам и мастерицам

делаем
Д сами

делаем Д сами



Толока

Наш сайт
в Интернете:
www.toloka.com



№ 20 (185)
Октябрь 2008

Основана 25 марта 1996 г. Выходит 2 раза в месяц. Подписные индексы: 63246 (кат. «Пресса России», кат. агентства «Роспечать»), 12660 (кат. «Почта России»), 13246 (в Казахстане)



Вышивка? Живопись на ткани!!!

Фото Елены НЕКРАШЕВИЧ

В НОМЕРЕ:

Плита в саду
— стр. 3

**Настилаем
паркет**
— стр. 5

**“Макияж”
для камина**
— стр. 9

**Картины...
на потолке**
— стр. 10

**Ажурный
шарф**
— стр. 21



Талант — от Бога. И дается он лишь человеку, умеющему не только ценить, но и создавать красоту! Людмила Васильевна Шипина почти всю жизнь посвятила художественной вышивке. Причем свои шедевры она создает не вручную, а на швейной машинке. Прикоснитесь к прекрасному и вы, заглянув на стр. 18

ISSN 1812-0733



9 771812 073001



0 8 0 2 0

КОЛОНКА РЕДАКТОРА

Вместе мы можем многое!

Эта фраза звучит со страниц нашего издания постоянно. И не случайно. Ведь, какой будет газета, во многом зависит от вас, ее читателей. Обычно вы адресуете слова благодарности в адрес редакции, а я в свою очередь хочу сказать спасибо всем авторам «Делаем сами», которые активно участвуют в ее создании. Благодаря вашим идеям, советам и предложениям наша газета становится интереснее и разнообразнее.

Недавно в редакцию пришло письмо от Петра Денисовича ДЕДЯЛКО из Минска: «Три года назад сын подарил нам с женой путевку на теплоходный круиз. Путешествуя по заморским странам, повидали много всяких красот. Но больше всего запали мне в душу старинные мозаики на стенах храмов на Кипре, в Греции и Израиле. Это чудо мне настолько понравилось, что по приезде домой я «заболел» идеей сотворить что-нибудь подобное у себя в доме и на приусадебном участке. Окрыленный мечтой, отправился в библиотеку, чтобы по учебникам овладеть от А до Я мозаичным мастерством. Но, к моему величайшему удивлению, ни в одной библиотеке города (я обошел все!) так и не нашел такого учебника. Тогда я обзвонил все пункты в городе, где проходят различные учебные курсы. Но, увы, подобные курсы никогда не проводились. Пробовал дать объявление в рекламную газету, но никто так и не откликнулся. Видно, мастера этого дела остались в древних веках! После этого я перестал думать о мозаике в своем доме, пока в №15 «ДС» не наткнулся на статью Юрия Краснова из Апшеронска «Плитка к вашему столу». А получив №17, просто обомлел от счастья, прочитав статью Татьяны ЗАЯЦ «Мозаика для дачи»... Вот я и подумал: было бы здорово, если бы в газете появилась рубрика о мозаичном мастерстве...»

Наверняка найдется много желающих овладеть этим искусством, ведь у нашей газеты огромная армия читателей не только в Беларуси, но и в России, Украине. Поэтому, прислушавшись к дельному предложению Петра Денисовича, мы решили с нового года открыть на страницах «ДС» школу мозаичного мастерства. Также хотелось бы услышать мнения других читателей. О чем хотели бы прочесть в нашей газете лично вы? Какие темы интересуют больше всего? Друзья, делитесь своими идеями и предложениями. Пусть новый год принесет много нового на страницы газеты и в вашу жизнь. А чтобы не пропустить ничего интересного, не забудьте подписаться на «Делаем сами» на 2009-й год, а заодно на журнал «Мастерская на дому» и другие «толоковские» издания.

Оставайтесь с нами и будьте счастливы!

Елена НЕКРАШЕВИЧ
LenaN@toloka.com

Безопасная сварка

Сварочные работы связаны с опасностью возникновения пожара, особенно в местах с настилом из легко воспламеняющихся материалов. Обычно в этой ситуации подстраховываются, ставя рядом ведро с водой, которой заливают попавшие на пол искры. Сварщик, работающий у нас, тоже принес с собой ведро воды. Но поступил с ним не как все: сварочные работы он проводил прямо над ведром воды, где и гасли падающие в него искры. Таким образом, они даже не попадали на деревянный пол.

Юсуп ГЕЛАЗОВ,
с. Б. Чирклей Ульяновской обл.

От бутылки к полотенцу

Мне всегда было интересно, как умельцы находят применение тому, что остальные выбрасывают, не задумываясь. Подумала, а смогу ли сама найти применение чему-нибудь бросовому?

Как-то раз открывала бутылку с растительным маслом и обратила внимание на маленькую деталь, перекрывающую горлышко, — это же готовая петелька, и тут же взглянула на полотенце, висящее на крючке. От-

мыла эту детальку от масла, выпрямила, подержав под гнетом. В сплошной пластмассовой перепонке проколола отверстия и пришила ее к уголку полотенца.

Ольга СЕДАЧ,
г. Мосты Гродненской обл.

КТО ПОДСКАЖЕТ?

Проблемный пол на веранде

Хочу попросить совета по обустройству пола на веранде. Начну с предыстории. Дом мы купили еще 50 лет назад. Тогда у многих полы были пришиты прямо к лагам, лежащим на земле, и быстро гнили. Мы долгое время перестилали доски, а сейчас вот сделали цементную стяжку. Из-за того, что бетон притягивает влагу из земли, сушили ее 3 года. Потом накрыли стяжку полиэтиленовой пленкой, а сверху застелили рубероидом и линолеумом. Правильно ли сделали? Каким образом закрепить линолеум на рубероиде? Может, кто-нибудь не просто «исправит» наши ошибки, а поделится своим опытом обустройства пола веранды?

НОВИКОВА Наталья,
117418 г. Москва,
ул. Новочеремушкинская, д. 49, к. 1, кв. 101



Накормит взвод

Кто подскажет вариант стационарной плиты для приготовления пищи на открытом воздухе на большое количество людей?

*Евгений КРИУШЕНКО,
п. Витязево, Краснодарский край*

Возможно, читателей заинтересует вариант плиты, которую продемонстрировал мне один хлебосольный хозяин, военный в отставке (**фото 1**). Он сделал ее, чтобы готовить для компании друзей уху, плов, жаркое и т.д. не в кастрюльках, а в бидоне, ведре или большом котелке. По поводу возможностей своей садово-полевой кухни пошутил, мол, «за два часа можно взвод солдат накормить».

Конструкция плиты основательна и проста. Общие габариты — 1,7х0,7 м, размер рабочей зоны — 1,4х0,6 м. На дощатом настиле положен рубероид, на котором на высоту 0,5 м из гранитных валунов и камней помельче выложен фундамент. После выравнивающего раствора по всему периметру положена кладка желтым шамотным (огнеупорным) кирпичом в два ряда на ребро. Венчает плиту съемная рама из металлического уголка 50х50, скрепленная по углам болтами М10 (**фото 2**). Поперек каменного основания (под кирпичом) положены три стальные полосы — опоры для железного листа, служащего дном плиты. Посуда, в которой готовят еду, стоит на металлической решетке, выполняющей также роль рассекателя пламени. Размеры плиты позволяют одновременно одно блюдо готовить на открытом огне, второе подогревать на углях, третье остужать в стороне.

*Сергей ШИШКИН
Фото автора*



СОВЕТ В ТЕМУ

● Чтобы приготовить твердеющий на воздухе огнеупорный раствор для шамотной кладки, заблаговременно готовят глиняное молоко плотностью 1,2-1,3 кг/л. При этом в воду предварительно добавляют 0,15% кальцинированной соды или 0,3% жидкого стекла от веса глины. Глиняное молоко в растворомешалке перемешивают 5-10 мин. до полного распускания глины. До введения в раствор его выдерживают не менее 10-12 часов, храня в ящиках с плотными крышками.

КСТАТИ

Следует помнить, что кирпич и металл имеют при нагревании разные коэффициенты расширения. Поэтому при выполнении огнеупорной кладки в местах их соприкосновения необходимо делать воздушные швы, т.е. оставлять зазоры.

Глиняный раствор

Крепкий ящик или бочку заполняют на 1/3 объема глиной, заливают водой, тщательно перемешивают и оставляют на сутки-двое. Затем вновь перемешивают и, если надо, добавляют воду. Полученное **глиняное молоко** процеживают через сито с отверстиями 3х3 мм в другую емкость. Оставшиеся комки вновь заливают водой, разминают, добавляют глину и т.д. Глиняное молоко сливают, используя его при замочке следующей порции гли-

ны. Отстоявшаяся глина должна иметь **густоту сметаны**.

Для приготовления нормального по жирности раствора на 1 часть глины требуется 1,5 части песка. Вообще, в зависимости от качества глины, на 1 ее часть может потребоваться от 0,5 до 3 и более частей песка.

Нормальный раствор не трескается и крепко связывает кирпичи. **Жирный** раствор трескается, а **тощий** — непрочен.



КТО ПОДСКАЖЕТ?

Вопрос с форума «Делаем сами» в Интернете. Обращаюсь к тем, кто располагает информацией по настройке карбюраторов бензотехники.

Дело в том, что моя бензопила ШТИЛЬ (STIHL) после ремонта сильно шумит, а двигатель (от MS 250) при рабочей нагрузке может заглохнуть в любой момент. Знаю, что надо регулировать карбюратор (ненормальная топливно-воздушная смесь — лишний воздух), но как это сделать?

*Виталий КОТОВ,
п. Озерное, Башкортостан*

ОТ РЕДАКЦИИ. Кроме печатной версии рубрики «КТО ПОДСКАЖЕТ?» есть и ее интернет-близнец. Это значит, что вопросы, присланные в газету обычной почтой, мы публикуем еще и в Интернете, а вопросы из Интернета — в газете. Таким образом, увеличивается вероятность получения ответа: у интернет-пользователей за счет читателей газеты и наоборот.

ВНИМАНИЕ! Воспользоваться рубрикой «КТО ПОДСКАЖЕТ?» через Интернет можно по адресу www.toloka.com в соответствующем разделе форума «Делаем сами», а также прислав письмо на электронный адрес ds@toloka.com



КОНКУРС СТАРТОВАЛ!

«Попади в десятку!»

Подпиши — и выиграй!

Поторопитесь принять участие в нашем новом конкурсе и, возможно, именно вы станете одним из его победителей и получите от издательства один из **ЦЕННЫХ призов**: микроволновку, утюг, мобильный телефон, электромясорубку, электрочайник. Призы достанутся тем **10-ти участникам**, которые оформят подписку на **1-е полугодие 2009-го г.** не только на себя, но и на **максимальное** количество (но не менее 3-х человек!) других **НОВЫХ** подписчиков.

Для участия в конкурсе вы должны выслать в издательство ксерокопии всех подписных квитанций **не позднее 15 декабря 2008 г.** (по почтовому штемпелю отправителя) с пометкой конкурс «Попади в десятку!». При этом обязательно укажите в письме ваши данные: **ФИО полностью, полный почтовый адрес (проживания и прописки), а также паспортные данные (серия, номер, кем и когда выдан), дату рождения, номер страхового свидетельства и ИНН (если есть).**

Подписные индексы: **63246** — кат. «Пресса России», «Роспечать», **12660** (на год **60087**) — кат. «Почта России».

(Подробнее об условиях конкурса читайте в № 19)

Мозаика для взрослых

Собираюсь стелить штучный паркет на гвоздях. Есть ли у этого дела какие-нибудь нюансы, про которые мне нужно знать?

*Петр МИХАЙЛОВ,
г. Астрахань*

Начинают с **основания** под паркет — укладки дощатого настила на лаги. **Лаги** — доски или бруски толщиной 25-40 мм и шириной 80-100 мм. Расстояние между ними зависит от досок настила. При толщине досок не более 29 мм расстояние между центрами лаг 400-500 мм, при толщине 32-40 мм — 800-850 мм. **Настил** — нестроганные доски хвойных пород шириной 100-120 мм с зазорами между ними 5 мм. Укладывают их попеременно сердцевинной стороной вверх-вниз — это снижает коробление (*искажение формы или размера детали из-за неравномерной усушки — прим. ред.*). Лаги и настил обрабатывают антисептиком.

Небольшие неровности настила исправляют **строжкой**. Сметают мусор, топят шляпки (на 5-7 мм). Строгают основание, чтобы пол был ровным и гладким. Затем укладывают **паркетные планки**. Влажность в помещении не должна превышать 60%, а температура быть не ниже 8 град.

ИНСТРУМЕНТЫ

Основные помощники — паркетный молоток и добойник

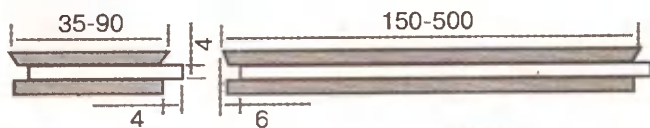


Рис. 1

ник. Молоток со скошенным носком (**рис. 2**) при ударе по кромкам паркета без прокладки не сминает гребни, пазы и лицевые углы кромок. Обушком в основном забивают гвозди или наносят удары через прокладку при сжатии паркета. **Добойник** (**рис. 3**) — стальной стер-



Рис. 2

жень с рабочей частью (у самого конца) d 6 мм. Молотком до кромки паркета забивают гвоздь, а добойником топят шляпку в древесину.

Паркет крепят гвоздями длиной 40, толщиной 1,6-1,8 мм. В планки длиной до 300 мм забивают 3 гвоздя: 2 в боковой паз, 1 в торцевой. В планки длиннее 300 мм — 4 гвоздя: 3 в боковой паз, 1 в торцевой.

МАЯЧНАЯ ЕЛКА

Маячная елка (**рис. 4**) — это первые два ряда планок, уложенных строго по шнуру, как можно плотнее друг к другу. В ней нужно избежать даже минимальных перекосов. Чтобы пол не скрипел, основание застилают картоном, бумагой или пергаментом.

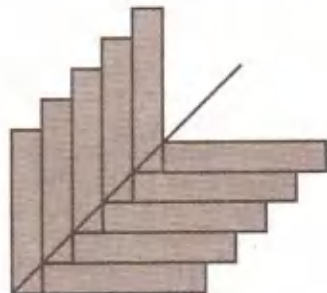


Рис. 4

РАБОТА ДЛЯ ДВОИХ

Настилать паркет можно и в одиночку, но лучше вдвоем. Один настilaет паркет, второй подбирает левые и правые планки, раскладывает их по 4-6 шт. по ходу движения первого.

Первый работник встает на колено по ходу направления укладки планок.

ОТДЕЛКА ПАРКЕТА

Небрежно настlанный паркет стрoгают рубанками и шерхебелями (с хорошо наточенными и направленными на оселке железками — *прим. ред.*). Работают инструментом в направлении волокон древесины. Протирают пол мокрой тряпкой, затем циклюют. Оставший-

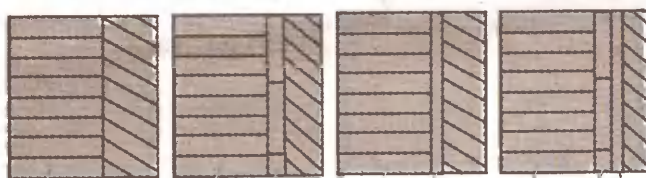


Рис. 5

Укладывает первую планку маячной елки точно по шнуру, правым коленом прижимает ее к основанию и направляет в паз гвоздь под углом 45 град. Наживляет его легким ударом, а сильным загоняет его до паза. Устанавливает на шляпку добойник и утапливает ее до конца паза. Забив в боковой паз два или три гвоздя, один гвоздь забивает с торцевой стороны. К первой планке в такой же последовательности крепит вторую, чтобы она плотнее вошла гребнем в паз, ударяет по торцу молотком.

Затем укладывает второй ряд планок. Сплачивает планку с уложенной до того двумя ударами молотка. Первый удар наносит по торцу планки, второй — по боковой кромке, загоняет гребень в паз соседней планки. Уложив один ряд паркета, рабочий разворачивается и продолжает работу в том же порядке.

Рассмотренным способом настilaют рядовой паркет в елку до крайних рядов, примыкающих к стенам или фризам (**рис. 5**). Паркет с фризом настilaют так же.

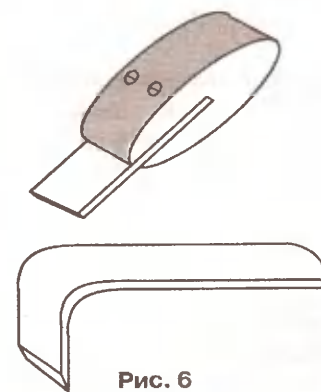


Рис. 6

ся после высыхания на поверхности ворс снимают хорошо наточенной циклей (**рис. 6**). В результате паркет из твердых пород древесины становится блестящим, а после покрытия лаком — глянцевым.

Лак предохраняет полы от быстрого загрязнения и увлажнения. Придает блеск и подчеркивает текстуру древесины. После полного высыхания первого слоя лака шероховатые места паркета зачищают мелкой наждачной бумагой. Затем наносят еще 2 слоя лака.

*Иван ШУЛЮПИН,
г. Эртиль Воронежской обл.*

Чудная сумка

Чтобы ее сделать, ученикам 2-го класса Бытенской школы-интерната понадобились лишь капроновые крышки и нитки.

В **крышках** аккуратно вырезали середину, оставив кольца целыми. Плотно замотали их **капроновой нитью**. Внутри колец натянули крест-накрест 30 капроновых **канатиков**. Точку их пересечения зафиксировали (стянули ниткой) и вышили кружок — сердцевину будущего цветка. Распределили канатики по 5-ти секторам по 6 штук в каждом. Красными нитками вышили **лепестки**.

Заготовив 19 крышек, скрепили их капроновыми нитями: **стенки сумки** — по 6 колец, **боковушки** — по 2, дно — 3. **Ручки** сплели из ниток. Между кольцами вышили сеточку, протянув нить с помощью иголки от одного кольца к другому сначала вертикально, а потом горизонтально.

Алла **МАРХЕЛЬ**,
воспитатель школы-интерната
д. Бытень Брестской обл. Фото автора



Эковазы

Очень люблю рукодельничать, особенно лепить из глины, а еще — работать с природным материалом, из которого можно делать довольно оригинальные и красивые вещицы.

Для изготовления вот таких необычных ваз (фото 1, 2) берем любую форму, с которой потом можно легко снять поделку. Оборачиваем полиэтиленовым пакетом. Смазываем обойным клеем (можно добавить немного ПВА) и обматываем

волокнистым материалом (ветошь, шерсть, вата и т.д.). К примеру, чашечку для яиц (фото 3) я сделала из утеплителя, который закладывают между бревен при строительстве. Пропитываем верхний слой клеем ПВА и после высыхания аккуратно



①

вынимаем форму. Ваза готова.

Глядя на мою берестяную вазу (фото 4), мало кто догадывается, что сделана она из самого обыкновенного... резинового мячика (фото 5). Пластином соединила его с закручивающейся крышкой от банки и пластиковым стаканчиком из-под сметаны. Получившуюся форму обклеила слоем смоченной в воде газеты, а затем — 3-мя слоями газет, пропитанных обойным клеем (с добавлением небольшого количества ПВА). Высушила, аккуратно разрежала по бокам канцелярским ножом и, освободив от формы, склеила половинки. После высыхания



③



④

покрыла вазу еще 3-мя слоями смоченных клеем газет, а поверх — кусочками бересты, украшенными засушенными незабудками и аютиными глазками. Готовую вазу покрыла ПВА (можно бесцветным лаком).

Татьяна **ПЕЧЕНОВА**,
п. Чаадаевка
Пензенской обл.
Фото автора

Панно из кожи...

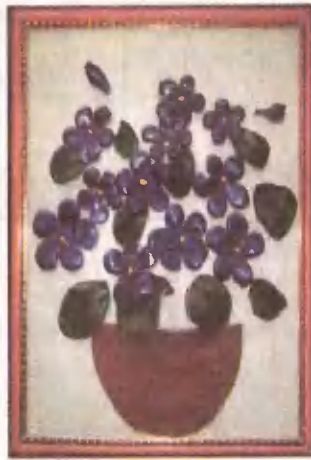
Несколько лет назад я увлеклась кожаной пластикой, «заразив» этим хобби и своих учениц (работаю в школе учителем технологии).

В основном делаю цветы из кожи, техника выполнения которых довольно проста. Пожалуй, самые сложные в изготовлении — розы, состоящие из множества деталей. Вначале надо вырезать 13-15 разных по ширине лепестков с овальным верхом и

обжечь их над пламенем свечи (или сухого горючего, можно на электроплитке). В центре цветка выложить сердцевину из прорезанной кожаной полоски 1х3 см. Вокруг нее наклеить более узкие лепесточки, скручивая и придавая им естественную форму, а

крупные расположить ближе к краю. Листья тоже нужно вырезать разного размера, сложить их пополам и, зажав пинцетом, обжечь. И лишь затем приступать к составлению композиции.

Альфия ДАУТОВА,
г. Петропавловск, Казахстан
Фото автора



...и битого стекла

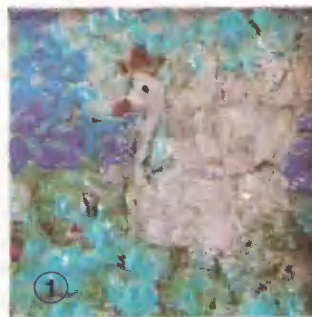
В одном из июльских номеров «ДС» за этот год я увидела статью «Водопад из самоцветов» и подумала: «А ведь мои ребята (я руковожу кружком «Умелые руки») не хуже!».

Несколько месяцев назад мы освоили технику работы со стеклом, сделав несколько панно: «Царевна-лебедь» (фото 1), «Корзина с лилиями» (фото 2). Работа так понравилась, что мы даже попытались «реанимировать» выцветшую картину «Осень» (фото 3).

В дело пошли всевозможные разноцветные стеклянные предметы и клей ПВА. Сначала мелко раздробили стекло (чтобы не пораниться, завернули его в плотную ткань). Битые осколки разложили для удобства в разные коробочки, распределив по цвету. Подготовленный рисунок, приклеенный на плотную основу, покрыли ПВА и засыпали стеклом нужного цвета. После высыхания вставили панно в рамку.

Особенно красивы такие работы на солнце: кажется, что на лилиях блестит роса, а траву («Осень») тронул легкий морозец.

Любовь ВОДЯШКИНА,
п. Знаменка Орловской обл.
Фото автора



Пробник для автотракторной техники

По специальности я шофер, но работаю слесарем-электриком. Часто приходится посещать стояночные боксы, чтобы выяснить причину неисправности машин и тракторов. Для этих целей собрал себе простой, но многофункциональный прибор — пробник.

Взял печатную плату размером 30x45 мм от очень популярного в 90-е годы зарядного устройства китайского производства, который подкупил еще и наличием переключателя на разное напряжение. У другого китайского «шедевра» — зажигалки — позаимствовал кассету с батареей и синий светодиод. Остальные радиодетали — отечественного производства. Оставив на плате только нужный для схемы печатный монтаж, лишнее убрал, а детали паял навесным монтажом. Прибор заключил в собранный на винтах корпус от электронной схемы для елочной гирлянды.

Принципиальная схема пробника представлена на рис. 1. Внешний вид — на рис. 2.

ПРИНЦИП РАБОТЫ

Переключатель S2 служит для выбора вида измерения: **напряжения** — положение U или **сопротивления** — положение Rx. Переключатель S1 дает

возможность не только измерять сопротивление, но и напряжение различных номиналов. В принципе, схема могла бы работать и с одним S1, но благодаря S2 не меняется полярность на медном щупе («+») и «крокодильчике» («-») во время переключения S1 на измерение сопротивления (Rx), что очень удобно при прозвонке цепи.

1. Установка рычажков переключателей в положение Rx дает возможность измерять **целостность цепи** сопротивлением до 20 кОм, проводить проверку монтажа, реле, электродвигателей, ламп и т.д.

2. При этом же положении рычажков, прицепив «крокодильчик» к щупу, получаем **фонарь для подсветки** при проверке монтажа.

3. Перевод S2 на положение U дает возможность:

а) кратковременно проверять **постоянное напряжение** в диапазоне от 3,5 до 20 В (при S1 — на 12 В) или в диапазоне от 6 до 30 В (при S1 — на 24 В),

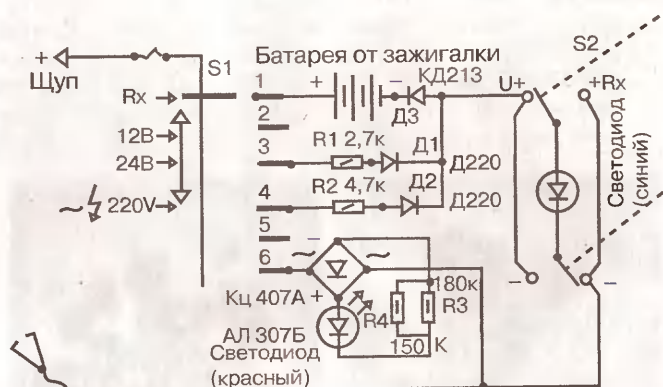


Рис. 1

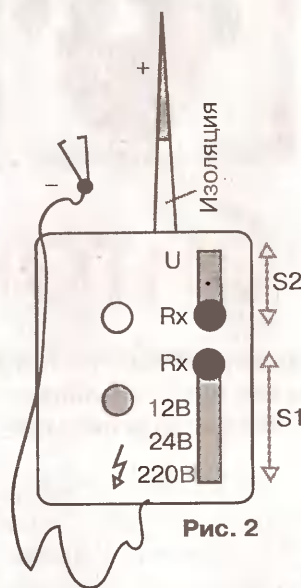


Рис. 2

б) работать с переменным напряжением (при S1 — на 220 В). Например, откряк рубильник в гараже и

прицепив «крокодильчик» к корпусу, проверить щупом наличие фаз в 3-фазных цепях, целостность вставок — при этом загорается красный светодиод. Если зажать в «крокодильчике» гвоздь, вставить его в одно отверстие розетки, а щуп — в другое, то загоревшийся светодиод будет свидетельствовать о наличии напряжения (220 В).

В заключение два коротких пояснения по монтажу пробника. Кассета с батареей (из зажигалки) прикреплена к печатной плате клеем «Момент». Диодный мост КЦ407А был взят мной исключительно ввиду его компактности, поэтому можно использовать любые другие аналоги.

Николай РЫБАКОВ,
п. Белогорск Тульской обл.

Закажите в редакции

У вас еще есть возможность приобрести уникальные и полезные журналы серии «Мастерская на дому»: «Секреты рукоделия», «Теплицы в вашем саду», «Уютный дворик», которые имеются в редакции в небольшом количестве. Для этого перечислите нужную сумму (стоимость 1 экз. 30 руб.) на адрес:

ООО «Толока в России», 214000 г. Смоленск,
ОАО «СКА-БАНК», р/с 40702810500630000614,
к.с. 30101810600000000757, БИК 046614757,
ИНН 6729013577. КПП 672901001

В графе «Для письменного сообщения» укажите название нужного журнала, и редакция вышлет его вам по указанному адресу.

Тел. для справок в Смоленске (8-4812) 64-75-65

Уточнение!

Уважаемые читатели, в № 19 «ДС» на стр. 19 была опубликована информация «Внимание! Журналы стали дешевле!», которая касалась **только читателей Беларуси**. Приносим свои извинения за то, что ввели вас в заблуждение!

Редакция



«Макияж» для камина

(Окончание. Начало в №19)

ДЕРЕВО, НО НЕ ДРОВА

Важный элемент камина — полка. Натуральное лакированное дерево великолепно сочетается с любыми материалами отделки. Полка может быть не только *деревянной*, но и из *мрамора, гранита* или обычного *кирпича*. Она не просто украшение, на нее можно ставить цветы, часы, статуэтки и т.д.

Каминную полку из дерева изготовить непросто. Стыковка блоков между собой должна быть безукоризненной и точной. Добиться этого с толстым массивом дерева, который меняет свою форму в условиях влажной кладки, сложно. Как выход — сделать стыковку подчеркнуто грубой, как и сами блоки.

Формы полок, как и самого камина, могут быть самыми разными. На **рис. 2** приведен пример П-образной полки из деревянных блоков и их шиповое соединение нагелями (длинные деревянные колышки-гвозди), забитыми в отверстия.

Перед **сборкой** все стыкуемые поверхности полки желательно промазать клеем ПВА. После стыковки полку следует уложить на очень ровную поверхность для просушки, зажав ее в специальном приспособлении. После просушки пропитать одним слоем мебельного лака, который защитит полку

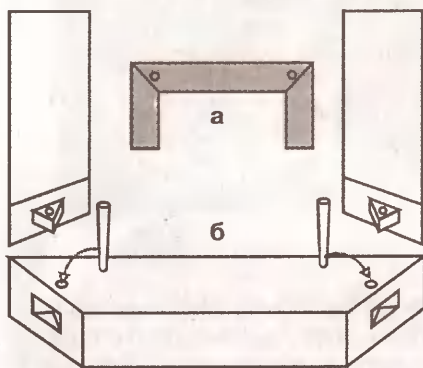


Рис. 2

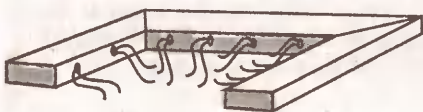


Рис. 3



Рис. 4

от влаги при укладке. Для ее крепления в кладке проще всего использовать саморезы, вкрутив их по внутреннему периметру, соприкасающемуся с кладкой. На саморезы для надежности крепления накручивают проволочные усики из нетолстой мягкой проволоки (**рис. 3**). Полка должна быть надежно защищена от огня. Отделять ее от него должен слой кирпича не менее 37 см.

После **просушки** полку осматривают, ненужные щели заполняют опилками того же дерева с клеем ПВА и вновь просушивают. Неровности зашлифовывают. Перед **установкой** полку снизу и сверху укрывают несколькими слоями полиэтиленовой пленки, чтобы случайные осколки кирпича не повредили ее поверхность.

Если нет подходящего куска дерева, полку можно изготовить из того, что под рукой, и заняться ее отделкой параллельно с отделкой камина. Например, ее можно ошалевать — прибить к ней гвоздями без шляпок любой деревянный отделочный материал.

ДЫМОСБОРНИК

Верхняя (над полкой) часть камина тоже имеет свои особенности. Массивная прямоугольная конструкция оттеняет хрупкость камина. Она должна строго соответствовать интерьеру и размерам комнаты. Дымосборники в виде усеченных пирамид белого или кремового цвета обеспечивают камину необходимую степень легкости.

СЛОЖНОСТИ ОТДЕЛКИ

Отделка камина включает в себя его штукатурку, шпатлевку, грунтов-

ку, окраску матовыми красками.

Неплохо смотрятся **открытые каминны**, выложенные в области портала специально нарезанной плиткой (**рис. 4**) либо тщательно подобранным колотым камнем. В основание камина прекрасно вписываются «дикие» камни-валуны (**рис. 5**).

Особое внимание необходимо уделять **швам** между элементами (составляющими частями) камина. Отделка портала обычно отличается от отделки дымосборника (хоть и в едином ключе) — благодаря этому камин смотрится живее.

Для камина требуется особенная **выюшка**. Обычная печная задвижка, которая, будучи вытянутой для растопки, «радует» глаз своей чернотой, для камина не подходит. Не устраивает она и из-за своих функциональных особенностей: одной задвижки камину для нормальной работы мало, а их ряд обезобразит внешний вид.

КАМИННЫЙ ЗУБ

Он способствует отражению теплового излучения в помещении. Но, опираясь на свою практику, считаю каминный зуб лишним выступом. Делать его совсем необязательно, особенно если камин сам по себе большой или входит в комплекс из одной-двух печей, сведенных в одну общую для всех трубу. В таких случаях «завихрителей» внешнего тяжелого воздуха в трубе и без того достаточно, а размером труба камина превышает печную — это облегчает выход дыма. Камин — прямоточная система из-за открытого портала, поэтому искусственный дымооборот в нем — лишняя деталь.

Петр ТЕПЛОВ,
печник со стажем,
г. Минск

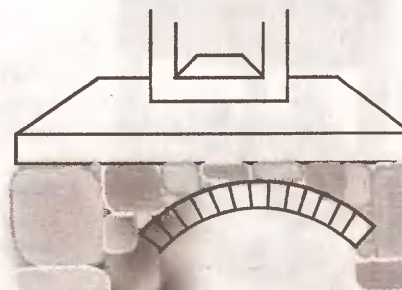


Рис. 5

Уютное «трио»

Этот журнальный столик состоит из 3-х частей: **4 ножки** в форме тигровой лапы, **столешница** и **каркас** под нее. Размеры столика специально не указываю — они могут быть абсолютно произвольными.

В комплект входят также **два резных «табурета»**, сделанных из цельного, но пустотелого внутри спила сосны. Высота их 45 см, а ширина зависит от ствола дерева.

Сверху столик и табуреты покрыты морилкой и лаком.

*Петр СОБАКИН,
п. Воробьевица Костромской обл.*



Картины... на потолке

Я многолетний поклонник «ДС». С удовольствием читаю каждый номер газеты, находя для себя много интересного. По образованию я дизайнер, сам проектирую и выполняю интерьеры для своей квартиры. Хочу поделиться с читателями идеей обустройства потолка для прихожей.

В XVIII-XIX вв. было очень популярно украшение потолков расписными плафонами в виде живописных картин. Эта старинная идея и послужила основой для моего проекта.

Первоначально сделал из деревянных брусков **каркас**. Из центра потолка, где раньше висела люстра, через распределительную коробку вывел провода на четыре угла. В каждом из них на плоскости из фанеры, оклеенной пленкой, закрепил в отверстиях **евросветильники**, а сами плоскости привинтил к каркасу.

В центре потолка прикрепил живописный **плафон**, который написал по собственному эскизу масляными красками на холсте, предварительно натянув на подрамник и загрунтовав его. Затем обшил потолок **пластиковыми панелями**, которые вместе с плафоном скрыли провода.

Результат вы можете видеть на фотографии. Буду рад, если моя идея кого-нибудь заинтересует.

*Константин СЕМЕНЯКИН,
г. Клинцы Брянской обл.
Фото автора*



ОТ РЕДАКЦИИ. Мы очень обрадовались, получив от вас, уважаемые читатели, первые письма с откликами на наш призыв поучаствовать в создании нового выпуска журнала «Мастерская на дому» под названием «Уютный дом: интерьер своими руками», который выйдет в свет в марте 2009-го года. И надеемся, что эти письма — лишь «первая ласточка»! Ждем от вас фотографии собственных дизайнерских находок с подробным их описанием (за каждую публикацию вас ждет гонорар!). Только, пожалуйста, не забывайте при этом указывать все необходимые личные данные (см. стр. 23).

«Ерш» для ржавчины

Как-то перед покраской металлической поверхности мне понадобилась более жесткая, чем продают в магазинах, щетка для удаления ржавчины. Решил изготовить такую щетку самостоятельно.

Взял небольшой отрезок стального троса, сплетенный из проволоки d 3 мм, разделил его на пряди, которые выпрямил плоскогубцами. Из доски толщиной 15 мм вырезал корпус щетки (рис. 1). В рабочей части просверлил 24 отверстия d 3,5 мм — 3 ряда по 8 с расстоянием между центрами отверстий 12 мм. Между соседними отверстиями (1-2, 3-4 и т.д.), расположенными вдоль корпуса щетки, проточил канавки глубиной 2 мм. Пряди троса нарезал кусками по 80 мм. Чтобы придать им П-образную форму, использовал нехитрое приспособление

(рис. 2). Клад проволоку на металлическую пластину поперек высверленного в ней отверстия d 15 мм глубиной 10 мм. Затем молотком при помощи тупоносого квадратного стержня сечением 9 мм забивал проволоку в отверстие.

Подготовленные пряди вставил в отверстия в корпусе. Сверху прижал их накладкой из фанеры (можно ДВП), которую привинтил к корпусу шурупами.

Разумеется, все указанные размеры могут быть изменены.

Александр ФУРСОВ,
г. Могилев

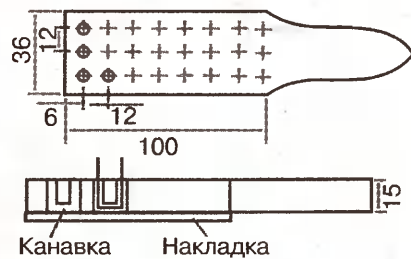


Рис. 1



Рис. 2

Разборный наждак

У того, кто занимается обработкой древесины, инструмент должен быть всегда острым. Следовательно, обойтись без наждачного круга в мастерской просто невозможно. Я собрал самодельный наждак, используя мотор от старой стиральной машины.

Чтобы сделать его крепление съемным, понадобилось четыре уголка 200x70 мм (рис. 1). Два из них являются составной частью прижимного устройства к столу (верстаку), еще два слу-

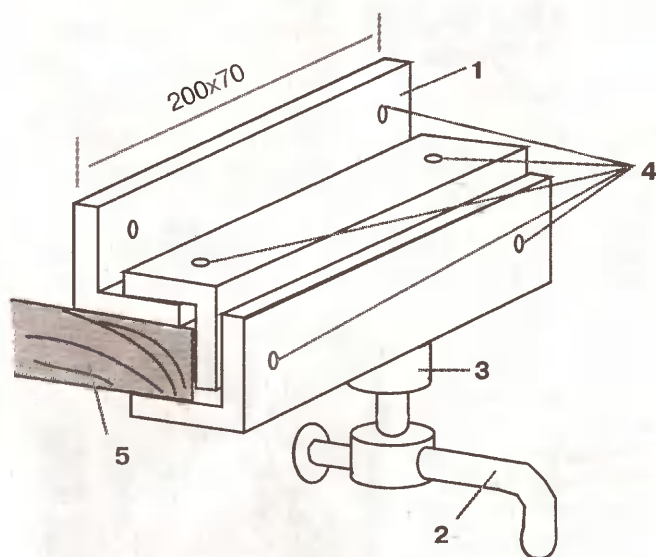


Рис. 1. Прижимное устройство

1 — уголок, 2 — рукоятка зажима на резьбе, 3 — гайка М16 (приварена к уголку), 4 — отверстия под болты крепления М8, 5 — рабочий стол (верстак)

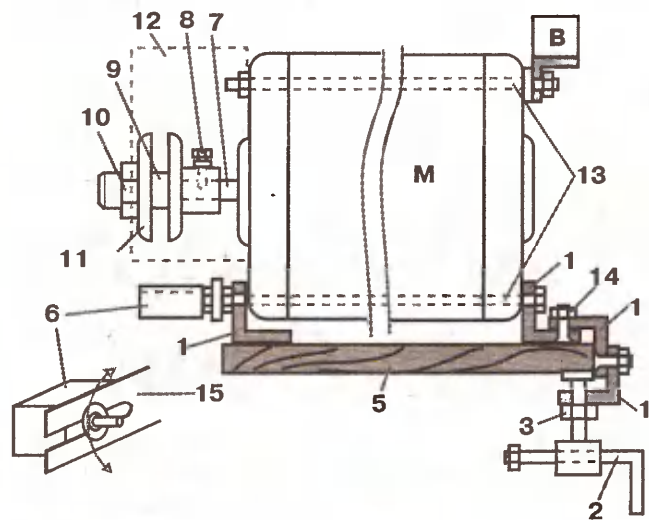


Рис. 2. Наждак в сборе

6 — опорная поворотная площадка, 7 — вал мотора, 8 — стопорный винт насадки, 9 — место установки наждачного камня, 10 — фиксирующая гайка, 11 — шайба (2 шт.), 12 — защита, 13 — шпильки мотора, 14 — болты крепления М8, 15 — пластина крепления опорной площадки

жат опорами двигателю. Заказал токарю насадку на вал мотора (рис. 2) и болты крепления для прижимного устройства. На насадку в зависимости от вида работы закрепляю прорезной и заточный круги. Использую специальную опорную площадку, которую можно наклонять под разным углом, затачиваю на наждаке фрезы, рубаночные и фуговальные лезвия.

зую специальную опорную площадку, которую можно наклонять под разным углом, затачиваю на наждаке фрезы, рубаночные и фуговальные лезвия.

Алексей ЕВТИХОВ,
г. Ярцево Смоленской обл.

Болото... на столе

На страницах любимой газеты хочу рассказать о своей тете Селедцовой Ольге из г.п. Осинторф Витебской области. Она давно увлекается рукоделием. Шить начала, можно сказать, с детства: года в четыре под столом «раскроила» новую рубашку своего крестного. А позже я даже немного завидовала своей двоюродной сестренке — ее куклы всегда были в нарядных платьицах, у них были подушечки и одеяльца... Раньше Осинторфский торфо-брикетный завод был одним из крупнейших предприятий в Беларуси. Кругом — леса, болота, торфяники. Отсюда, с болот, и новое увлечение Ольги — так называемое «экомоделирование».

По детским сказкам и мультфильмам мы часто представляем себе болото зеленой жижей, затянутой густой ряской, с застоявшейся пузырящейся поверхностью. На самом же деле болото красиво! Щebet птиц, яркая зелень мхов, красные бусинки ягод, присевшая на цветок бабочка, отражающаяся в глади воды синь небес, белые горделивые лебеди... Именно эту красоту увидела Ольга

и повторила, создав миниатюрное болотце прямо дома на журнальном столике.

Многое в этой миниатюре выполнено из натурального сырья: мох, лишайники, пеньки, чага и присевшая бабочка — все это настоящее. Пара белых лебедей и спрятавшаяся в камышах утка вылеплены из соленого теста. Травка нарезана из пластиковых бутылок и искусственной зелени. Ягодки



— из бусинок, покрытых краской и лаком. Неко-

торые детали приклеены резиновым и быстросохнущим бесцветным клеем, некоторые держатся на краске и лаке, а кое-какие — на маленьких гвоздиках.

Красота — глаз не оторвать!

Светлана БЕЛОУСОВА,
г. Витебск
Фото автора

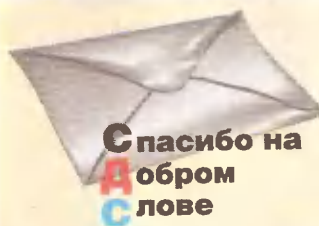
Натюрморт с грибами

Этот натюрморт, который я назвала «Грибы в корзине», висит у меня в кухне. Просто и красиво!

На прямоугольнике из картона наклеила клеем ПВА желтый атлас. Нарисовала на основе корзинку с ручкой и наклеила поверх рисунка коричневый бархат, вырезанный зубчиками. «Заполнила» корзинку белыми грибами (ножки — из белой х/б ткани, шляпки — из цветной бумаги). Листочки разной формы и гроздь рябины тоже вырезала из цветной бумаги, «разбросав» их по основе и поверх грибов. Особым украшением для панно стала необычная кружевная «рамка».



Зинаида
ИВАНОВА,
г. Воронеж
Фото автора



Уважаемые сотрудники редакции «ДС», большое спасибо вам за работу, а авторам писем — за идеи! В частности, учителю труда Александру ЧЕХУНОВУ из г. Костюковичи — за аиста. У

меня он «взлетел» высоко на грушу. Сама выпилила аиста из дерева нихромом, сама сплела ему гнездо. Всем жителям улицы понравилось, многие попросили трафарет птицы. Теперь у большинства из них во дворе тоже «поселились» аисты, а соседское гнездо облюбовала даже парочка длинноногих красавцев.

Татьяна
ТРУБАЧЕВА,
г. Львов Курской обл.
Фото автора

ОТ РЕДАКЦИИ.

Кстати, аистам (разумеется, искусственным) комфортно живется не только в гнезде. К примеру, на участке Валентины Королевской из г. Воронежа он облюбовал себе местечко у пруда. Читайте стр. 15.



Шумела, гудела Сорочинская ярмарка

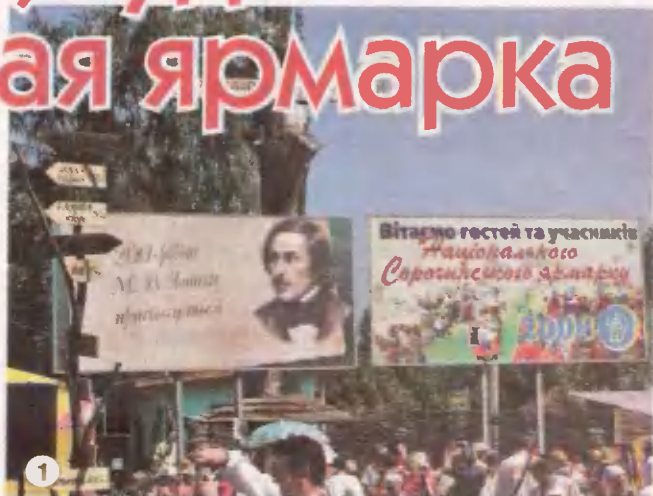
Каждый год в середине августа в селе Большие Сорочинцы Полтавской области проходит знаменитая Сорочинская ярмарка, воспетая Н.В. Гоголем (фото 1). Чего там только не увидишь! Атракционы, концертные площадки, выставки достижений народного хозяйства, национальные кухни. Но самое интересное, пожалуй, это торговые ряды, где продают изделия народных умельцев.

Глаза разбегаются от многочисленных и разнообразных оберегов, домовиков (фото 2, 3), которые, по народному поверью, приносят в дом удачу, мир и благополучие.

Популярны изделия из глины. В основном, это шуточные фигурки, кружки, копилки, магниты, кашпо для цветов, настенные тарелки (фото 4).

Очень мне понравились вязанные крючком куклы авторской работы Александры Пренко из Кировограда. В одной из них без труда узнала самого Н.В. Гоголя (фото 5).

Гуляя по ярмарке, трудно пройти мимо лошадки из соломы (фото 6), деревянных фигурок запорожских ка-



заков (фото 7). Нельзя не восхититься и изящной розой из шпона (фото 8).

Пробыв всего один день на Сорочинской ярмарке, заряжаешься энергией и идеями на целый год.

*Елена БЕСПАЛОВА,
г. Канев Черкасской обл.
Фото автора*



Стол «застольный»

Приятно посидеть за чашкой чая или перекусить на свежем воздухе в саду. Специально для этого я соорудил столик. Он очень прочный, устойчивый, хотя и довольно легкий. Одновременно за ним свободно могут наслаждаться жизнью сразу четыре человека.

Конструкция состоит из рамы, столешницы и двух скамеек — все соединено между собой. Трапециевидная рама (рис. 1) собрана на болтах и шурупах из строганных досок. Верхняя перекладина рамы — доска из тополя, нижняя — сосновый брус (2 шт.).

Столешницу (рис. 2) собрал из строганных досок с помощью шурупов: по краям — березовые доски, в центре — из тополя. Под ней, по центру, шурупами прикрутил поперечину.

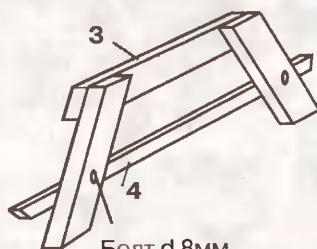
Обе скамейки, из двух широких и одной узкой досок, тоже соединил между собой поперечиной (рис. 3). Для жесткости конструкции установил под ними подкосы.

Все поверхности собранного стола обработал шлифовальной машинкой и покрыл бесцветным лаком. Размеры стола на рис. 4.

Борис АФАНАСЬЕВ,
с. Высоцкое, Ставропольский край
Фото автора

1 — березовая доска столешницы (950x140x20 мм), 2 — ножка (900x800x45 мм), 3 — доска рамы (900x100x30 мм), 4 — сосновый брус рамы (1660x60x40 мм), 5 — диагональный упор (550x50x20 мм), 6 — доска скамейки из тополя (950x100x20 мм), 7 — поперечина скамейки из ореха (280x70x20 мм), 8 — доска скамейки из тополя (950x45x20 мм), 9 — доска столешницы из тополя (950x120x20 мм), 10 — поперечина из ореха (740x70x20 мм).

Общий вид рамы (2 дет.)



Болт d 8мм
L 100мм

Рис. 1



Вид спереди

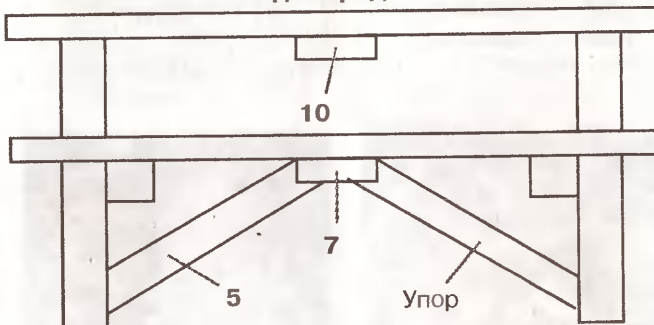


Рис. 3

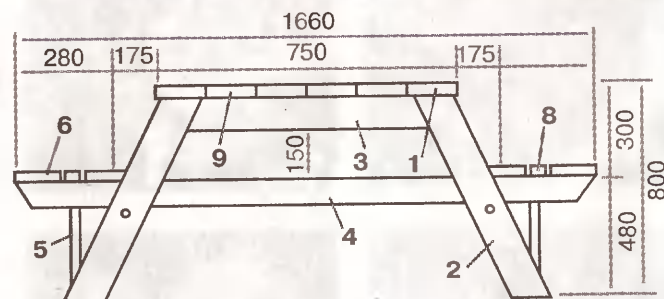


Рис. 4

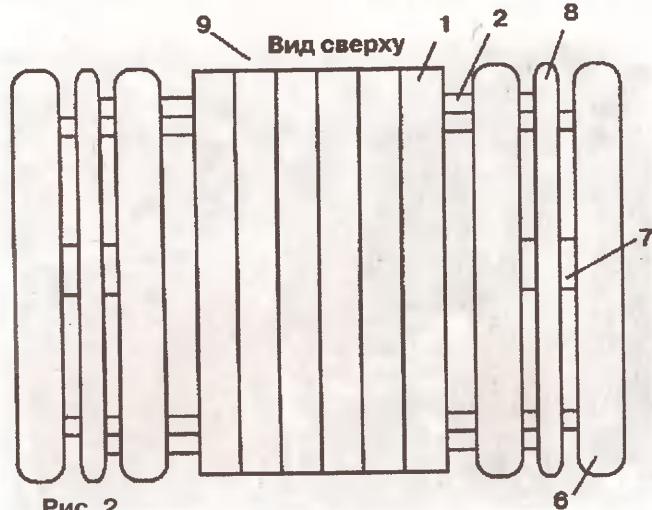


Рис. 2

КТО ПОДСКАЖЕТ?

Хочу через «ДС» обратиться с просьбой к читателям — поделитесь схемами (рисунками) изготовления домиков из спичек. Сын очень хочет научиться их мастерить. Приобрели книгу «Поделки из спичек», но в ней только плоские изделия. Мы с сыном будем очень благодарны за оказанную помощь.

ФИНАГИНА Н. В.,
Омская обл., Тарский р-н,
д. Соусканово, ул. Молодежная, д. 6, кв. 1

Водоем аисту по колено

Хотя до следующего лета еще далеко и дачи многие уже «законсервировали», но строить планы на следующее лето ничто не мешает. Наоборот, «ДС» может в этом помочь.



«БОБОВЫЙ» ВОДОЕМ

Формой озерцо (фото 1) напоминает фасолину — обусловлено это тем, что по фэн-шую водоем не должен быть круглым (размывает энергию). Еще он должен указывать на юго-восток или восток от дома, а вогнутой стороной обязательно быть по-

вернут к фасаду дома, т.е. «обнимать» его. Дно зацементировано и накрыто пленкой. По берегам водоем обложен камнями и щебнем.

ВОДОЕМ В ШИНЕ

В основу легла шина от тракторного колеса (фото 2). Дно зацементировано, по-

верх пущена пленка. Шина выкрашена в голубой цвет, а «берега» выложены щебнем и красным кирпичом.

ОЛЕНЕНОК

Если присмотреться (фото 3), можно разглядеть голову взрослого оленя (пень), заглядывающего в сад через плетень. А наблюдает он за олененком, сбитым из березовых поленьев и с хвостом из веток.

Валентина КОРОЛЕВСКАЯ,
г. Воронеж
Фото автора

Шел я лесом, ВИДЕЛ ЧУДО

В природе корни деревьев бесконечно разнообразны, и рано или поздно под землей может образоваться корень, который полностью повторит античную Венеру. Я с давних пор ищу такой корень...

В наших белорусских лесах растет «никчемный» кустарник — крушина ломкая. Ее корни (толстые — с руку взрослого человека и тонкие, как паутина) не уходят глубоко под землю, а стелятся по поверхности в разные стороны. Найти их можно на лесных вырубках и при пахоте просек. Каж-

дый корень — шедевр, надо только суметь рассмотреть в нем зверя, птицу, человека или ветвистое дерево. Например, свою композицию «Олень под деревом» я составил из корня одного кустарника.

Владимир ЖУКОВСКИЙ,
д. Деколы Брестской обл.
Фото автора



Английское шитье и ришелье

Эти виды ручной вышивки считают самыми трудоемкими.

АНГЛИЙСКОЕ ШИТЬЕ

Этот вид вышивки (фото 1) выполняют преимущественно прорезной гладью в сочетании с простой (см. статью «Свободные швы», № 14 — прим. ред.), в которой листочки и кружочки вышивают с настилом или без него. Ею украшают салфетки, скатерти, воротники, блузки, белье и т.д.

Маленькие дырочки не вырезают, а прокалывают толстой костяной, деревянной или металлической палочкой, заостренной с одного конца. Острие нужно тщательно ошкурить, чтобы оно было круглым и гладким. Только в этом случае дырочки на вышивке, обшитые плотной выметкой, получатся ровными и красивыми. Если вырезанные фигуры достаточно велики, пространство можно заполнить баретками с паучками (рис. 1) или без них. Это украшение сделает вышивку более ажурной, изящной и прочной.

Английское шитье дополняют фестонами различной формы и размера (рис. 2), выполненными петельным швом по предварительно наметанному контуру и настилу, для которого используют мяг-

кие толстые нитки. Чем рельефнее должен быть фестонный край, тем плотнее и выше делают настил, укладывая нитки вдоль фестона, а стежки петельного шва поперек (рис. 3).

ВЫШИВКА РИШЕЛЬЕ

Ришелье (фото 2) относят к вышивке городского типа. Она возникла в эпоху Возрождения в XIV веке в Италии. Широкое распространение получила в Центральной и Западной Европе в XVI-XVII вв. Изделия, выполненные ажурной вышивкой по свободному контуру, в которой

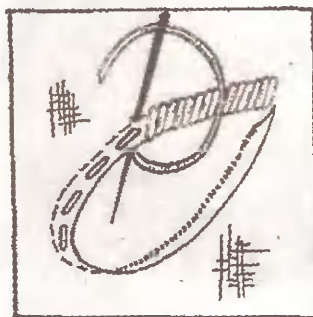
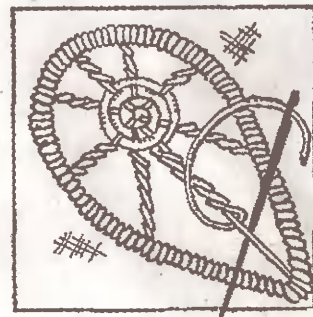


Рис. 1



Рис. 2

отдельные элементы узора соединялись перемычками (бридами), были привилегией знати. Особенно любил этот вид вышивки кардинал Ришелье, по имени которого она и получила свое название. Ажурную вышивку использовали в основном для украшения столового и постельного белья, воротников, жабо и носовых платков из тонких тканей. Вышивка имела несколько разновидностей в оформлении перемычек, а также в рисунке самого узора и наличии дополнительных разделок. Контур узора во всех видах вышивки выполняли «петельным», или, как его раньше называли, «фестонным» швом (см. статью «Простейшие швы», № 7). Ажурная вышивка с геометрическими формами, которые соединялись глад-



кими перемычками, называлась «ренессанс» (рис. 4).

Мотивы узора вышивки ришелье (преимущественно растительного характера) соединяли перемычками с пико (маленькими узелками или петельками). Это придавало вышивке особую выразительность, подчеркивало узор и создавало кружевной фон.

В настоящее время ришелье называют все виды ажурной вышивки по свободному контуру с перемычками (фото 3). Ришелье можно выполнять на любой ткани, подбирая к ней нитки по цвету и толщине. Особенно нарядно выглядят узоры, вышитые шелковыми нитками на шелковых тканях.

ТЕХНИКА ВЫПОЛНЕНИЯ РИШЕЛЬЕ (рис. 5)

Переведенный на ткань узор сначала прошиваем мелкими стежками швом «вперед иголку» (см. статью «Простейшие швы»). Для плотных тканей используем толстые нитки, для тонких — катушечные

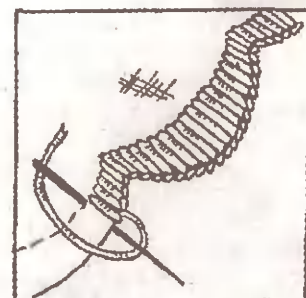


Рис. 3



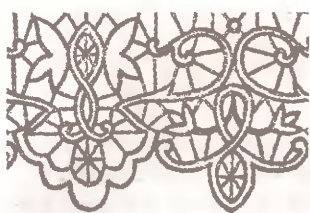


Рис. 4



Рис. 5

нити № 60-80 или мулине. Наметку делаем в два ряда, причем второй ряд — на некотором расстоянии (чуть меньше ширины петельного шва) от первого. Затем выполняем бриды. Для этого рабочую нитку прокладываем посередине между двумя рядами наметки до того места, откуда начнется брида. Затем протягиваем нитку к противоположному мотиву поверх ткани, которая будет вырезана по окончании работы и, закрепив нитку в промежутке между наметкой, возвращаем в исходную точку. Бриды можно выполнять **петельным швом** (рис. 6 а), **гладьевым валиком** (рис. 6 б) или **штопальным швом** (рис. 6 в).

Для выполнения бриды петельным швом или валиком нитку нужно проложить не менее 3-х раз, штопальным швом — четыре-шесть (число нитей должно быть четным). Бриды выполняем над тканью, как бы на весу. Если нужно сделать их фигурными, сначала натягиваем нитки для первой бриды, обвиваем ее до середины, затем протягиваем нитки к следующему фрагменту, делаем бриду до пересечения ее с первой бридой и заканчиваем первую бриду. Так же выполняем бриды, если они пересекаются в одной точке, только в месте пересечения вышиваем настилом «пау-

чок» (рис. 1). Вместо «паучка» можно сделать «кольцо» (рис. 5), которое выполняют 2-мя способами.

Первый: натягиваем три нитки для основной бриды, обшиваем ее почти до середины, делаем оттяжку в нужном направлении, обшиваем бриду и делаем несколько стежков по основной бриде до следующей оттяжки. Выполнив очередную бриду, опять делаем несколько стежков по основной бриде, натягиваем следующую и т.д. Выполнив последнюю бриду, соединяем ее с основной, проложив нитку 3 раза, и обшиваем, замыкая образовавшийся кружок. Обметав круг, обшиваем оставшуюся часть основной бриды.

Второй: натягиваем нитки воздушно-петельным швом к точкам, где будут оканчиваться бриды. Нитки должны свободно провисать, не доходя до центра. Затем через эти петли протягиваем нитку — в центре образуется кольцо, от которого к тому месту, где оканчивается брида, по ниткам воздушных петель натягиваем еще одну нитку и обшиваем их. Затем обшиваем часть кольца до следующей бриды и т.д. При этом способе кольцо между бридами получится более ровным.

В обоих случаях бриды выполняем петельным швом или валиком.

Чтобы вышивка полу-

чилась более нарядной, на бридах, а иногда и на фестонах делают пико, которое можно выполнять швом «навивкой», петельным швом (зубчики) и с помощью булавок (булавочное пико).

Пико швом «навивкой». Начинаем выполнять бриду петельным швом. Дойдя до середины бриды, вдеваем иглу в последний стежок и, не вытаскивая иглу полностью, обвиваем ее ниткой 10-12 раз, вращая иглу вокруг нитки слева направо. Протаскиваем иглу сквозь образовавшуюся спираль, стягиваем нит-



ку так, чтобы получился полукруг, и продолжаем шить бриду.

Зубчики на бриде, выполненные петельным швом. Бриду обшиваем петельным швом на 2/3 ее длины, затем возвращаем нитку назад, закрепляем ее

около седьмого или восьмого стежка (счет ведем от последнего выполненного стежка на бриде), снова проводим к исходной точке и, закрепив, возвращаем назад. Натянутые нитки обшиваем петельным швом и заканчиваем бриду.

Булавочное пико (рис. 7). Бриду обшиваем стежками на 1/3 или 1/2 ее длины, продевая иголку с ниткой под натянутыми нитками. Закрепляем петельку булавкой, проводим иглу, как показано на рис. 7 б, и стягиваем стежок, присоединяя его как можно ближе к бриде. Таким же образом выполняем пико с противоположной стороны бриды.

Когда все бриды сделаны, узор по краю обшиваем петельным швом, плотно укладывая стежки друг к другу. При этом петли должны быть обращены в ту сторону, где будет вырезана ткань (рис. 4, 5). Чтобы брида была хорошо закреплена, стежки петельного шва должны плотно обхватывать ее. Для этого несколько стежков делаем из одной точки над бридой. Если брида широкая, можно сделать в нее дополнительный стежок.

При необходимости узор, выполненный в технике «ришелье», можно дополнить гладью, ажурными разделками, прожилками. Готовое изделие нужно постирать, прогладить с изнаночной стороны и лишь после этого вырезать участки ткани под бридами для создания ажюра. Первый надрез над бридой делаем с лицевой стороны изделия, а всю остальную часть ткани, которую нужно «убрать», вырезаем с изнаночной стороны, наклоняя ножницы в сторону петельного шва. Ножницы должны быть острыми, с плотно смыкающимися кончиками.

В следующий раз мы продолжим разговор о глади.

Юлия МИЛОКУМОВА,
г. Москва
Фото автора

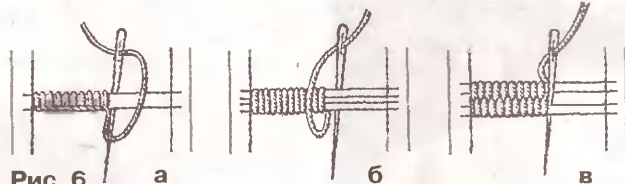


Рис. 6



Рис. 7

ОТ РЕДАКЦИИ. Уважаемые мастерицы-вышивальщицы, хотим напомнить вам, что второй выпуск журнала «МАСТЕРСКАЯ НА ДОМУ», который выйдет в сентябре 2009-го года, будет называться «ВЫШИВАЕМ КРЕСТИКОМ». Надеемся, он станет на-

стоящим подарком для вас, так что не забудьте подписаться! Также приглашаем вас поучаствовать в его создании. Присылайте в редакцию и фотографии своих вышивок (за публикацию вас ждет гонорар). Доставьте радость себе и нашим читателям!

Швейная машина



Глядя на эти истинно художественные полотна мастерицы из Горок Людмилы Васильевны ШИПИНОЙ, даже не сразу понимаешь, что они не написаны маслом, а вышиты. Причем не на какой-то специальной вышивальной супертехнике, а самой обычной швейной машинке! У Людмилы Васильевны она с педалью и колесом, отчего кажется старомодной, почти антикварной, да и немудрено, ведь машинке уже более 40 лет. Однако хозяйка в своей «старушке» души не чаёт, потому что именно на этой машине к своим 70-ти с лишним годам создала более полсотни изумительных работ!

ВМЕСТО КИСТИ

МЕЧТЫ СБЫВАЮТСЯ...

А началось все в конце далеких 50-х, когда Людмила Шипина с мужем и маленькой дочкой еще жила в Алма-Ате. Попав однажды на выставку местной мастерицы-вышивальщицы

и придя в восторг от удивительных работ, она решила научиться этому искусству во что бы то ни стало. На следующий же день записалась на курсы художественной вышивки. Правда, через полтора года при-

шлось их бросить из-за переезда на новое место жительства. Так что, успешно освоив технику ришелье (к нему у мастерицы особая страсть — одних салфеток около 30-ти! — прим. авт.) и получив удостоверение мастера, искусство машинной вышивки гладью Людмила Васильевна постигала уже сама... Кстати, ее экзаменационная работа — ажурный абажур (увы, изрядно потрепанный временем) — до сих пор украшает простенький светильник в спальне. Тут же, на стене, и самое первое вышитое машинной гладью панно «Цветы» — скромные ромашки, мак и васильки на элегантном черном фоне из саржи.

— Вышивать на машине

намного быстрее, чем вручную, — говорит Людмила Васильевна, — не нужно никаких специальных приспособлений, кроме пялец, кальки, шелковых и катушечных ниток, игл, но вместе с тем сложнее. По сути своей это один из вариантов многоцветной глади, когда рисунок выполняется за счет последовательного настила ниток прямыми стежками. Главная сложность в том, что, поскольку вместо рук с ниткой и иглой управляется машина, приходится успевать координировать работу ног, которые заставляют машинку шить, и рук, которые должны суметь вовремя развернуть полотно с вышивкой в нужном направлении.

Вот почему, увидев панно «Сирень», я не смогла



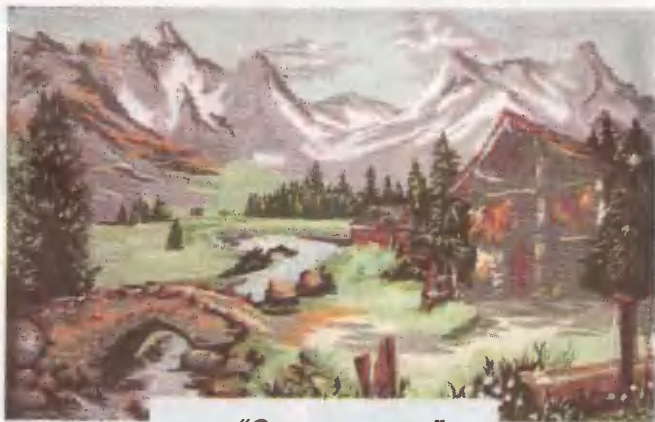
«Цветы»



«Сирень»



“Закат”



“Снежные горы”

сдержанность восхищения и одновременно изумления. Это сколько же понадобилось терпения и времени, чтобы вышить каждый малюсенький лепесточек!

— «Сирень» — моя самая сложная работа, вышитая гладью в сочетании с ришелье, — признается Людмила Васильевна. — Каждый лепесток нужно было вначале заполнить белой гладью, затем уже давать штрих, вышивать серединку, обшивать контур и, наконец, наслаивать нитки, пытаясь отразить мельчайшие нюансы перехода цвета...

И, кажется, получилось

— сиреневые гроздья смотрятся, как живые!

**ГЛАВНОЕ —
ВДОХНОВЕНИЕ**

Каждая работа Л.В. Шипиной неповторима и индивидуальна. Одно время у мастерицы проснулось желание вышивать природу. Както увидела красивую картинку с белыми березками и церквушкой. Попросила знакомого художника увеличить рисунок. Перевела его через кальку на белую хлопчатобумажную ткань — и за машину! Позже в коллекции Людмилы Васильевны появились и большие пейзажные полотна («Закат»,

СОВЕТ

Изделия, вышитые шелковыми нитками, не следует часто стирать (а Людмила Васильевна свои работы не стирает вообще!), так как нитки при этом теряют блеск и цвет. Все изделия, вышитые ажурными вышивками (ришелье, вырезные сетки, мережки, прорезная гладь), надо стирать с особой осторожностью в теплой мыльной пене. Их нельзя тереть и выкручивать.

«Снежные горы» и др.).

— Художники, которые видели мои работы, говорят, что нарисовать пейзаж проще, чем вышить, — улыбается мастерица. — Если на холсте что-то не так, можно замазать, а неверный стежок не замажешь — приходится застрачивать его другим цветом. Поэтому машинная вышивка требует ювелирной точности.

Людмила Васильевна ищет мотивы для своих будущих картин без какой-либо системы, но одно пристрастие у нее все же есть — Восток («Ветка сакуры», «Фазан»). От «восточных» картин, по ее словам, веет неким умиротворением.

— «Фазана» по картине одного китайского художника вышивала очень долго, — рассказывает Людмила Васильевна. — Там столько наслоений ниток разных цветов и оттенков! Труднее всего было вышить скалу так, чтобы передать живость камня. Потом долго думала, как сделать перо фазана. Но в процессе работы вдохновение подсказало...

Как будет выглядеть готовая картина, Людмила Васильевна не знает никогда. И это как раз самое интересное. Ведь при работе у нее перед глазами всего лишь небольшой фрагмент. Однако посетители выставок работ Л.В. Шипиной не-

изменно приходят в восторг от результата ее трудов. Где бы ни проходили выставки: в Польше, Беларуси или родных Горках — везде успех был ошеломляющим. Людмила Васильевна очень рада этому успеху, потому что с помощью своих вышитых работ она осуществила давнюю мечту — делать то, что приносит радость ей самой и другим людям.

*В гостях у мастерицы
побывала
Елена НЕКРАШЕВИЧ
Фото автора*



“Фазан”



“Ветка сакуры”

СОВЕТ

Вышивку надо гладить только с изнаночной стороны, чтобы не расплющить рисунок утюгом. При этом следить, чтобы он не был раскален, так как утюг может оставить следы на изделии. Передвигать его нужно по долевой и поперечной нитям ткани в одну и другую сторону, не растягивая ткань. Особенно осторожно нужно гладить ажурную вышивку, чтобы носиком утюга не порвать ее.

Свежевыглаженные изделия не рекомендуется сразу складывать, они должны немного полежать в развернутом виде и подсохнуть.

Кресло в «шубе»

Хочу подсказать начинающим рукодельницам, как использовать отслужившие свой век меховые шубы. Можно пошить из них, как это сделала я, накидки для кресел. Мягко и тепло.

Накидки двусторонние (фото 1, 2). Одна сторона — из **меха**, другая — основа (вместо подкладки) — из **костюмной ткани** (в ход пошли старые пиджаки). Накидки получились довольно нарядными.

Чтобы сшить меховой рисунок в виде звезды, сделала сначала шаблоны, выкроила **детали** (рис. 1, размеры указаны в см),

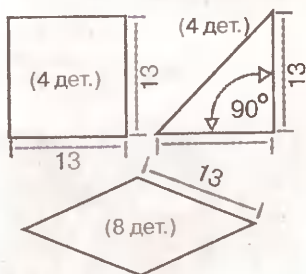


Рис. 1

оставив припуски на швы. Разложила детали в нужной последовательности (рис. 2) на ровной поверхности лицевой стороной вверх и, разделив на две части (по жирной зигзагообразной линии), в той же строгой последовательности сшила между собой.

Аналогично, только в зеркальном отражении, сшила вторую половину звезды и соединила с первой единым швом от одной стороны блока до противоположной (всего сшила 4 таких блока).

Сборка. Два блока 1, 2 (рис. 3) соединила между собой полосой 3 шириной 24 см. Затем пришила полоски 4, 5 шириной 10 см, а снизу и сверху — детали 6, 7 шириной 30 см.

Прежде чем приступить к пошиву основы, подготовила материал (выстирала, распоролла, отутюжила). На-

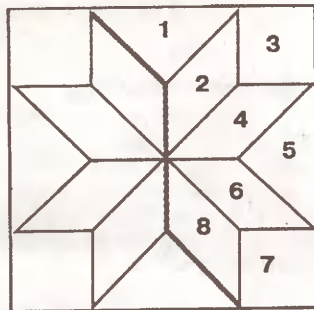


Рис. 2

резала квадраты 13x13 см разных цветов, сшила, загладив швы в более темную сторону. Принцип сборки такой же, как показан на рис. 3, только полосы 4, 5, 6, 7 выкроила на 6 см больше (т.е. основа получается шире и длиннее меховой стороны).

Сложила получившиеся покрывала изнаночными сторонами друг к другу и сметала от центра к краям. Повернув накидку

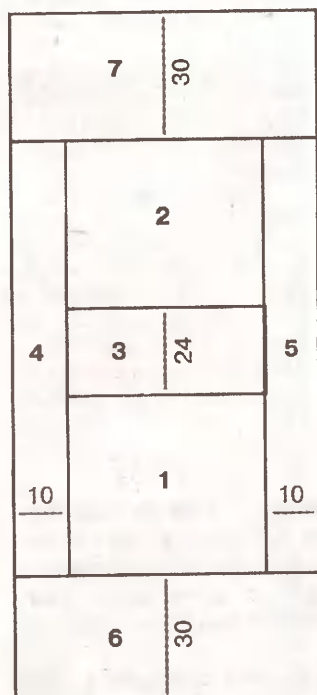
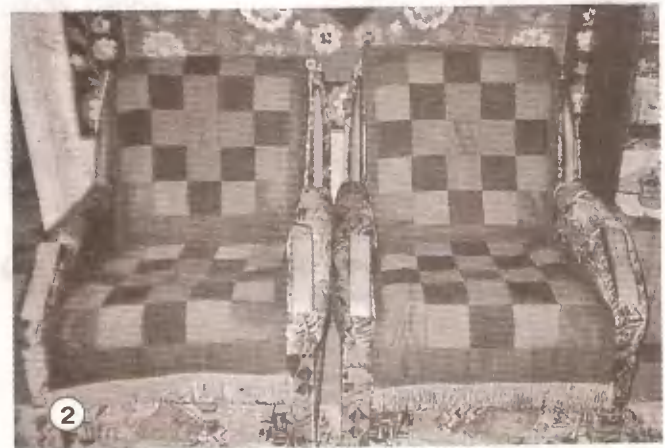


Рис. 3



меховой стороной вверх, дважды загнула выступавшие края «простой» половины — получился кант. Сметав, прострочила его на машинке (и так со

всех сторон). Снизу пришила бахрому — накидка готова.

София СТЕПАНОВА,
с. Шуйское Смоленской обл.
Фото автора



ОТ РЕДАКЦИИ. Вы хотите купить своей дочурке модное осеннее пальтишко, но никак не можете подобрать подходящий фасон? Так, может, проще его сшить? Приглашаем вас заглянуть в наше «Домашнее ателье» в следующем номере, где мы подскажем (и покажем), как сшить красивое детское демисезонное драповое пальто на подкладке из тонкого искусственного меха, в котором, поверьте, ваша принцесса будет поистине неотразима.

Ажурный шарф

(150x65 см)

Для работы понадобятся: спицы № 3,5; 250 г (600 м) тонкой полушерстяной пряжи.

Каждый угол шарфа представляет собой два зубца.

Работу следует выполнять от начального угла левой стороны **1 (схема 1)**, далее провязать начальный угол правой стороны **2**, ажурную зубчатую кайму, закончив ее левым углом нижней стороны **3** и правым углом нижней стороны **4**. Затем перейти к вязке основного полотна, закончить правую верхнюю часть углами **5 и 6**, провязать ажурную зубчатую кайму. Закончить шарф углами **7 и 8**.

Начальный угол левой стороны 1: набрать 5 п. + 2 кромочные и вязать с 1-го по 20-й ряд по **схеме 2**. Все четные ряды провязывать изн. п. Далее петли снять на булавку, нить оборвать.

Начальный угол правой стороны 2: начиная от булавки, вниз, с кромочных п. начального угла левой стороны набрать 10 п. на спицу для провязывания каймы начального угла правой стороны. Вторую спицу ввести в 1-ю п. 1-го ряда и добрать еще 5 п. на первую (левую) спицу. Далее вязать по **схеме 3** (все четные ряды — изн. п.) кайму начального угла пра-

в.), точно так же, как привязывали начальный угол правой стороны к начальному углу левой стороны.

Далее перейти к вязанию **основного полотна**: на спицу с изнаночной стороны работы снять с булавки петли начального угла левой стороны, затем из кромочных п. по всей длине ажурной зубчатой каймы нижней стороны набрать 160 п. и снять на спицу петли последнего ряда каймы четвертого нижнего угла правой стороны.

Работу повернуть на лицевую сторону и вязать справа налево: ажурную зубчатую кайму правой стороны — по **схеме 4**, затем 8 раз повторить раппорт по **схеме 6** и ажурную зубчатую кайму левой стороны по **схеме 7**. Так вязать, повторив в высоту раппорт ажурной зубчатой каймы 6 раз. Затем связать с 21-го по 34-й ряды (**схем 4 и 7**), закончить пятым углом верхней стороны по **схеме 5**, оставив на левой спице петли поля платка и 34-й ряд ажурной зубчатой каймы левой стороны. Не отрывая рабочей нити, привязать к пятому углу верхней стороны кайму шестого угла верхней стороны по **схеме 3** (все четные ряды провязывать изн. п.), точно так же, как привязывали начальный угол правой стороны к

начальному углу левой стороны.

Далее вязать в длину **ажурную зубчатую кайму** зубцов верхней стороны, привязывая к полю платка 17 раз 21-36-е ряды **схемы 4**, затем 1 раз 21-34 ряды **схемы 4**. Все четные ряды провязывать изн. п. Кромочную п. каймы и петлю основного полотна провязывать вместе лиц. Далее вязать седьмой конечный верхний левый угол по **схеме 5** в зеркальном отражении, читая схему слева направо, и восьмой конечный верхний левый угол по **схеме 3**, также в зеркальном отражении, читая схему слева направо. Оставшиеся на спице петли соединить с петлями ажурной зубчатой каймы левой стороны.

Наталья ЛАВЕНЕЦКАЯ,
г. Могилев
Фото автора

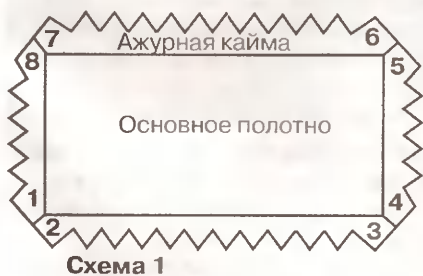


Схема 2



Схема 3

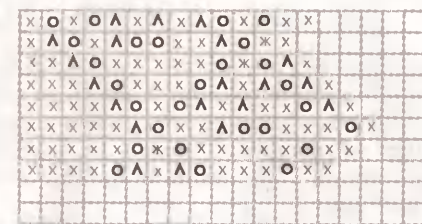


Схема 4



Схема 5

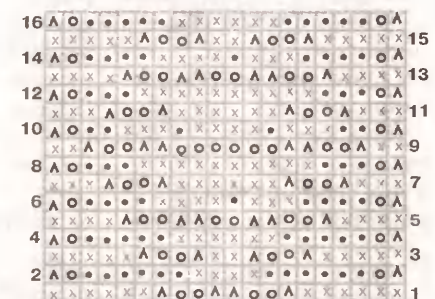


Схема 6



Схема 7

Условные обозначения:

- Х лиц. п.
- изн. п.
- накид
- △ 2 п. вместе лиц.
- Ж 3 п. провязать вместе

вой стороны (20 рядов), где кромочные п. нечетных рядов привязывать к петлям левого начального угла (2 п. вместе лиц.), а в четных рядах снимать как кромочную.

Привязав кайму правого начального угла к кайме левого начального угла, вязать **ажурную зубчатую кайму правой стороны** по **схеме 4**, повторив 18 раз раппорт этой схемы, и 1 раз связать с 21-го по 34-й ряд включительно.

Третий угол нижней стороны вязать по **схеме 5** (четные ряды провязывать изн. п.). Не отрывая рабочей нити, привязать к третьему углу нижней стороны кайму четвертого нижнего угла (правая кайма) по **схеме 3** (все четные ряды провязывать изн.

Скандинавские красочные «напевы»

Читательница Н.В. Фасулян из Смоленской обл. просит подсказать рецепт финской краски («ДС» № 17, 2008 г.). Лет 20 назад, живя в Мурманской обл., мы с мужем записали рецепты финской, а заодно и шведской красок. Надеюсь, это то, что нужно автору вопроса.

ШВЕДСКИЙ СОСТАВ:

Мука ржаная или пшеничная — 1160 г, железный купорос — 520 г, поваренная соль — 520 г, сухой известковый пигмент — 520 г, олифа натуральная — 480 г, вода — 9 л.

Из муки и 6 л воды готовят **клейстер**: муку заливают небольшим количеством холодной воды и замешивают; полученное «тесто» разводят холодной водой до консистенции **сметаны**. Оставшуюся от 6 л воду кипятят и тонкой струей доливают в «сметану» при непрерывном помешивании. Образовавшийся клейстер процеживают и ставят на огонь. В горячий раствор засыпают соль, купорос и перемешивают. Следом добавляют красящий пигмент и еще раз тщательно перемешивают. Затем, энергично размешивая, тонкой струей заливают олифу. В конце доливают оставшиеся 3 л горячей воды, доводя состав до **малярной консистенции**.

Краску наносят на деревянную поверхность малярной или махровой кистью один раз — равно-

мерно, широкими мазками, **одновременно втирая**, чтобы заполнить все поры и трещины. Неокрашенных участков не оставляют, поскольку при более поздней покраске сделать ровной поверхность уже не получится.

Шведской краской, как довольно дешевой, чаще всего покрывают хозяйственные постройки, крыши из дранки, иногда стены жилых домов. Для **окоп и дверей она непригодна**, поскольку красят ею только неструганые доски.

ФИНСКИЙ СОСТАВ:

Мука — 720 г, железный купорос — 1560 г, поваренная соль — 360 г, известковый пигмент — 1560 г, вода — 9 л. Последовательность приготовления аналогична шведскому варианту.

Оба состава готовят в **эмалированной посуде** из расчета на 1-1,5 ч. работы. Загустевшую краску можно развести горячей водой, но при этом снижается ее прочность. Обычно готовый состав плотно укутывают, чтобы на протяжении всего периода работы он оставался теплым.



СОВЕТ ОТ «ДС»

Если нужно достичь какого-то оригинального цвета финской краски, можно добавлять в состав различные неорганические пигменты: мелко натертый красный кирпич, выпаренные отвалы василька, ореховой коры, семечек подсолнуха и пр.

Финскую краску наносят в **два прохода** кистью или валиком. Работают во второй половине дня, когда начинает садиться солнце или в пасмурную, безветренную погоду. Расход — 250-360 г краски на 1 кв. м поверхности. Красят без предварительной грунтовки старую древесину, не имеющую следов

масляной краски. Свежеструганную древесину перед покраской следует обессмолить.

Обессмоливают древесину 5-10%-ным раствором кальцинированной соды, нагретым до температуры 50-60 град. Обрабатываемую поверхность 2-3 раза протирают раствором соды, затем обильно промывают теплой водой.

Обработанные вышеописанными красками стены, деревянный штакетник сохраняют свой цвет лет по 20. Но эта долговечность достигается только при строгом соблюдении технологии приготовления.

СПРАВКА «ДС»

Шведская краска защищает древесину от гниения и плесени, «консервируя» поверхность с помощью находящихся в смеси соединений (особенно железного купороса). В процессе приготовления для тонировки используют стойкие к воздействию щелочи железосодержащие пигменты — железный сурик, мумию, охру, умбру и др. Как правило, шведская краска имеет сочный красный, коричневый или желтые тона.

Адэлоида КОВАЛЕВА,
п. Будилка Гомельской обл.

Был флакон — стал футляр

О том, что мастера умельцы из пластиковых бутылок, в «Делаем сами» писали неоднократно. Но есть еще флаконы от шампуней, бальзамов и разной косметики, которым тоже можно найти отличное применение.

Из пластиковых флаконов получаются оригинальные **футляры для очков, пеналы, косметички**. Для этого достаточно отрезать горлышко и обшить (или обвязать) флакон в соответствии с замыслом. Корпусы флаконов бывают плоские, объемные, фигурные и т.д. От формы зависит технология обработки.

Рассмотрим изготовление **косметички** или **пенала** из круглых и овальных флаконов. Выкраиваем **прямоугольник**, ширина которого равна высоте флакона, длина — его окружности (не забудьте оставить припуски на швы, которые зависят от «сыпучести» материала).

Выкраиваем **низ** — обводим дно флакона карандашом, добавив припуск на швы. Вырезаем **детали из ткани** и сшиваем прямоугольник по ширине, встречив **дно**. Надеваем чехол на флакон и, загнув края внутрь, приклеиваем. А можно обвязать их крючком. Для этого, немного отступив от кромки верхнего края, раскаленным шилом прокалываем по всей окружности на одинаковом расстоянии отверстия (**рис. 1**). Затем пришиваем крышку, вырезанную из плоской стороны другого флакона и обшитую с двух сторон тканью (выкройку крышки изготавливаем, как и дно). Чтобы крышка не открывалась самопроизвольно, пришиваем к ней петельку, а к верхней части корпуса — пуговицу или крючок (**рис. 2**). Можно обойтись и без крышки. В этом случае выкройку чехла по ширине делаем больше, чем высота флакона. Подогнув и подшив край ткани, вставляем в образовавшуюся кулиску шну-



рок и затягиваем отверстие (**рис.3**).

В **футляр для очков** нужно вложить мягкую фланелевую **подкладку**, выкроенную по размеру чехла. Чтобы подкладка не выворачивалась, нужно прикрепить ее ко дну. Для этого прожигаем в нем четное количество отверстий и сквозь них пришиваем подкладку кривой иглой (**рис. 4**). Края подкладки загибаем на внешнюю сторону флакона и, подвернув край чехла, обметываем вместе оба края. Точно так же пришиваем крышку.

Людмила ЭЙХМАН,
с. Богдашкино Ульяновской обл.

“Толока. Делаем сами” № 20 (185)

Выходит 2 раза в месяц. Издаётся с марта 1996 г.

Шеф-редактор
Татьяна САНЧУК

Редактор
Елена НЕКРАШЕВИЧ

Тел. (8-10-375-222)31-03-65

Учредитель и издатель —
ООО «Издательский дом «Толока»
Свидетельство о регистрации ПИ № 77-11635
выдано Министерством РФ по делам печати, теле-
радиовещания и средств массовых
коммуникаций 21.01.2002 г.

Индексы: 12660 «Почта России»,
63246 «Пресса России», «Роспечать»,
13246 в Казахстане

АДРЕС РЕДАКЦИИ:
214000 г. Смоленск, ул. Тенишевой, д. 4А
Тел. (8-4812) 64-75-65, т/факс 64-75-47
E-mail: sekretar@smolensk.toloka.com
Отдел распространения тел. 61-19-80
Тел. рекламной службы в Москве:
8-495-6469521
E-mail: toloka_m@mail.ru

ДЛЯ ПИСЕМ:
214000 г. Смоленск, главпочтамт, а/я 488
E-mail: ds@toloka.com

Отделы распространения в Казахстане
Агентство печати «КазПресс»:
Департамент продаж 8 (3272) 502164,
отдел подписки 8 (3272) 502260
rodписка@aif.kz;
факс 8(3272) 736770
ТОО «Бурда Алатау Пресс»
8(3272) 79-95-78, 79-64-91
E-mail: alex@burda-press.kz

Цена свободная

Подписана в печать 13. 10. 2008 г.
Время подписания в печать 16.00

Тираж 79690 экз.

Заказ № 3262

Отпечатана в ООО «ВЕСКО»
(603000 г. Н. Новгород, ул. Костина, 13).

Газета набрана и сверстана
в компьютерном центре «Толоки».

Редакция имеет право опубликовать
любые присланные в свой адрес произведения,
обращения читателей, письма, иллюстрацион-
ные материалы.

Факт пересылки означает согласие их ав-
тора на использование присланных материалов
в любой форме и любым способом в изданиях
ИД «Толока» на территории стран СНГ, Литвы,
Латвии.

Рукописи не рецензируются и не воз-
вращаются

☞ на правах рекламы
Редакция не несет ответственности за со-
держание рекламных объявлений и имеет право
отказаться от публикации рекламы.
Рукописи не рецензируются и не возвра-
щаются.

Авторы опубликованных материалов
несут ответственность за точность приведенных
фактов.

В связи с вводом в действие Налогового,
Трудового кодекса гонорар и призы вы сможете
получить только при указании номера страхового
свидетельства по пенсионному фонду, даты ро-
ждения, паспортных данных, адреса прописки.

Сегодня также вышли:
«Волшебный», «Народный доктор»,
«Лечитесь с нами», «Цветок»,
«Кухонька Михалыча»,
«Домашние цветы»,
«Копилка семейных советов»
«Мясной стол»,
«Фруктовый рай на подоконнике»,
«Золотые рецепты наших читателей»,
«Цветы в саду в вопросах и от-
ветах», «Счастливая мама»

Следующий номер газеты
выйдет 11 ноября 2008 г.

СДЕЛАЙ САМ

Для себя и для заработка
Сборник изд-ва «Радар», Москва, 520 стр.
Позволит изготовить 390 видов продукции
самодельным (даются схемы, чертежи и
инструкции) и недорогими промышленным
(все данные, цены, фото, где и как купить)
оборудованием в домашних условиях:
● спиртзавод, чипсы, крупа, мука, комбикорм
● кирпич из глины или грунта, рабца, блоки,
пенобетон, пенопласт, витражи, брусчатка,
ж/б заборы, черепица, плитка, иск. мрамор,
● свечи, мажут из шиш, украшения из стекла,
трубы из отходов, вощина, стеклян. смальта,
древесный уголь, брикеты из опилок, веники
● металлообработ. ультра-стирал. машина
● носки, перчатки, колготки, сети из нити
● краска, поролон, пакеты, гвозди, крышки,
биодизельное топливо и многое другое.
+ каталог о 470 необычных заработках!
Оплата при получении на почте - 480р.
ЗАКАЗ: 607220, Арзамас, пр. Ленина, 164,
ИЦ «Алмаз», отд. 17-20 или с 10 до 18 ч.
по т. 8-831-472-86-10 (СРПН: 1026201347082)

Читайте в следующем номере:

- Автомотовело — идеям нет предела. Детское автомобильное кресло
- Для вас дачники, сельчане! Домашняя копилка
- Оснащаем домашнюю мастерскую. Упоры для столярного верстака
- В гостях у мастера. Роспись по стеклу
- Сам себе электик. Стабилизатор из старых телевизоров
- Бисероплетение. Поздняя рябина

НАБЛЮДАЕМ, ОТДЫХАЕМ И СНИМАЕМ

В лес по... фотографии

Прогуливаясь по осеннему лесу, можно увидеть много интересного. Вот, например, Тамара ЛИСОВЕНКО из г. Климовичи набрела на срез дерева, напомнивший ей мордочку медвежонка. Специально для читателей «ДС» она не только сняла его на пленку, но и придумала забавное четверостишие:

*Вот какие чудеса
В белорусских есть
лесах —
Косолапый снимок
свой
Нам оставил под со-
сной.*

Впрочем, нужно признать, что среди желающих «податься в леса» гораздо больше не созерцателей, а собирателей. Тех, кто и глаза держит широко раскрытыми, и нос по ветру. Это помогает найти не только под сосной, но и под любым другим деревом кое-что посуше, чем пенек. Взгляните на снимок, присланный Тамарой

ГВОЗДЬ из г. Бобруйска, и убедитесь в этом сами. Такую живописную картину иначе, чем «Слет боровиков», никак и не назовешь. Автор сопроводила свой стоп-кадр лаконичной подписью: «А это — хобби моего супруга Владимира Павловича». Мое резюме будет столь же коротким: «Поздравляем с таким супругом!».

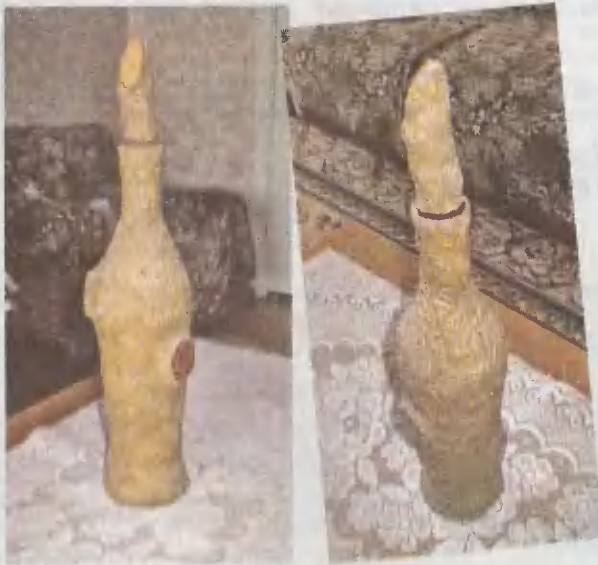
А читателей «ДС» призываю время от времени делать своим «хобби» наблюдение за окружающей действительностью с фотоаппаратом в руках.

До встречи!

Ведущий рубрики Сергей ШИШКИН



Самая «мягкая» бутылка



Как и чем только не декорировали бутылки на страницах «ДС», но такой еще не было!

Кто бы мог подумать, что прекрасный подарок можно сделать, используя ... **туалетную бумагу**? А Светлана Севец подумала и сделала. Кроме бумаги, понадобились **клей ПВА** и **бутылка-основа** оригинальной формы.

Мягкую туалетную бумагу нужно мелко нарвать и залить кипятком. Выдержать 15 мин. (дать набухнуть), затем, постоянно помешивая, довести до кипения. Однородную массу отжать, добавить ПВА, хорошенько размешать и снова подогреть — получится что-то вроде пластилина. Дать остыть и приступить к работе над **бутылкой** или **вазой**.

Выборную стеклянную емкость плотно облепить полученной массой, попутно выкладывая из нее узоры. Дополнительно украсить **бисером**, **семенами** и т.д. После того как изделие остынет, покрасить его **морилкой** или гуашью, покрыть **лаком**.

Мария КИСЕЛЕВА,
г. Чечерск Гомельской обл.
Фото автора